

Økonomiske resultater for bedrifter med hovedproduktion mælk i 2019

Forfatter: Morten Nyland Christensen

SEGES Erhvervsøkonomi

STØTTET AF

Promilleafgiftsfonden for landbrug

Mælkeproducenterne havde overskud efter ejer aflønning i 2019, selvom kapacitetsomkostningerne steg på baggrund af, at løn pr. årsko steg med 8 %. De seneste år har aktiverne og gælden pr. årsko været faldende.

Introduktion

Denne rapport giver et overblik over økonomien i mælkeproduktionen set over en årrække. Materialet erstatter produktionsøkonomipjecen, hvori disse tabeller tidligere indgik. Selve opdelingerne er opdateret i år i forhold til tidligere.

Liste over tabeller

Tabel 1 5 års udvikling i indtjeningen for malkekvægsbesætninger	4
Tabel 2 5 års udvikling i nøgletal for malkekvægsbesætninger	4
Tabel 3 Indtjeningen for mælkeproducenter opdelt efter driftsgren og størrelse, 2019	5
Tabel 4 Resultater for mælkeproducenter opdelt efter driftsgren og størrelse, 2019	5
Tabel 5 Investerings- og finansieringsbehov, opdelt efter driftsgren og størrelse, 2019	6
Tabel 6 10 års oversigt over konventionelle mælkeproducenter med stor race	7
Tabel 7 10 års oversigt over Økologiske mælkeproducenter med stor race.....	8
Tabel 8 10 års oversigt over konventionelle mælkeproducenter med jersey	9

Liste over figurer

Figur 1 Spredning i driftsresultat efter ejer aflønning mv.	10
Figur 2 Historisk udvikling i afkastningsgraden	10
Figur 3 Historisk udvikling i driftsresultat efter ejer aflønning mv.	11

Materialer og metoder

Her præsenteres den samlede økonomi for kvægbedrifter fordelt på konventionelle og økologiske bedrifter med stor race samt jersey. Mælkeproducenternes økonomi er afhængig af den samlede virksomheds resultater, og driftsgrensanalyserne i Business Check er derfor ikke nok til i sig selv at vurdere sektoren. Ejer aflønningen beregnes ud fra ejers indsats i produktionen, hvilken er korrigeret, hvis der er flere ejere eller ægtefælle, der også bedrager med en arbejdsindsats.

Tallene er hentet fra ØDB-databasen, som bygger på interne regnskaber fra Ø90. Der er udelukkende medtaget fuldtidsbedrifter med mælkeproduktion. Tallene er baseret på totaløkonomien, dvs. de inkluderer bedrifter, der udelukkende har mælkeproduktion, men også bedrifter, der har andre driftsgrene.

Alle resultater er vægtet i denne rapport med vægte fra Danmarks Statistik. Det sikrer, at tallene er repræsenterende for hele sektoren i Danmark, og ikke kun for de bedrifter, der indgår i ØDB-databasen. Regnskabstal for 2019 er foreløbigt vægtede, og resultaterne før 2019 er endeligt vægtede. De endelige vægte er først tilgængelige efter udgivelse af denne rapport, men forventes ikke at påvirke resultaterne nævneværdigt.

Resultater og diskussion

I 2019 har den gennemsnitlige konventionelle mælkeproducent 230 årskøer, mens den økologiske har 200. Selvom økologerne har færre årskøer, har de en større aktivmasse, som andrager 39 mio. kr. bundet i produktionen, mens aktivmassen for konventionelle bedrifter er på 36,8 mio. kr.

I 2019 var overskuddet nok til at dække ejerlønnen som gennemsnit for begge grupper. Overskud efter ejer aflønning var 400.000 kr. for konventionelle bedrifter og 850.000 kr. for økologerne. Det er i den høje ende i forhold til de seneste 10 år, hvor overskuddet en del af årene ikke kunne dække en hel ejer aflønning.

Især har løn og afkoblet EU-støtte påvirket 2019-resultaterne. Løn er steget med 8,4 % pr. årsko, og hektartilskuddet er faldet med 8 % pr. ha. Desuden var afregningsprisen på mælk lidt lavere i 2019 for konventionelle bedrifter. Alligevel er 2019 bedre end 2018, hvor marken er forbedret markant fra tørkeåret 2018, og der har været produktivetsforbedringer i stalden.

Samlet resultat for alle mælkeproducenter

De næste 2 tabeller viser 5 års udvikling for alle fuldtidsmælkebedrifter, hvilket omfatter både økologer og konventionelle og stor race og Jersey samlet. I de efterfølgende tabeller er der en opdeling af de forskellige bedriftstyper.

Tabel 1 5 års udvikling i indtjeningen for malkekvægsbesætninger

År	2015	2016	2017	2018	2019
Antal regnskaber	2.101	1.979	1.938	1.802	1.711
Antal årskøer	172	190	198	204	211
Kg EKM leveret pr. ko	9.930	10.026	10.192	10.291	10.568
Landbrugsareal, ha	160	170	175	175	183
- heraf forpagtet ha	43	46	47	50	52
Totaløkonomi i 1.000 kr.					
Bruttoudbytte	6.072	6.558	8.173	7.997	8.645
Stykomkostninger	3.249	3.553	3.811	4.041	4.280
Dækningsbidrag	2.823	3.005	4.361	3.955	4.364
- heraf DB kvæg	1.691	1.678	2.943	2.653	2.720
Kontante kapacitetsomkostninger	1.758	1.912	2.086	2.234	2.373
- heraf løn	489	550	625	680	762
- heraf maskinstation	436	481	507	519	566
Afskrivninger mv.	632	677	696	710	725
Resultat primær drift	434	416	1.579	1.011	1.266
Afkoblet EU-støtte	498	508	510	506	485
Finansieringsomkostninger	906	908	908	857	832
Driftsresultat	25	15	1.180	660	919
Driftsres efter ejerløn mv. ¹	-324	-420	639	148	421
Likviditet før anlægsinvesteringer	295	287	1.352	1.160	1.070
Aktiver, ultimo	31.500	33.620	34.283	34.158	34.599
Gæld, ultimo	25.331	27.548	27.184	26.788	26.422
Hensættelser, ultimo	1.906	1.944	2.072	2.163	2.306
Egenkapital, ultimo	4.263	4.129	5.027	5.207	5.871

¹ Ejerløn mv. indeholder ejerfamiliens løn og korrigerer for værdiændring på stambesætning

Tabel 2 5 års udvikling i nøgletal for malkekvægsbesætninger

År	2015	2016	2017	2018	2019
Afkastningsgrad landbrug, %	1,0	0,9	4,4	2,6	3,3
Soliditetsgrad, %	13,5	12,3	14,7	15,2	17,0
Overskudsgrad landbrug, %	4,8	4,1	16,9	10,1	12,0
Dækningsgrad, %	46,9	46,2	53,8	50,0	51,0
Kapacitetsgrad, %	100,5	99,2	133,3	115,3	121,9
Nulpunktskonsolideringspris, kr. pr. kg EKM	-	-	2,36	2,53	2,35

Samlet set sker der hvert år en stigning i antallet af køer på en gennemsnitsbedrift, der i 2019 er på 227 årskøer, med et drevet areal på 203 ha. Driftsresultatet efter ejer aflønning mv. var højt i forhold til de sidste 5 år, og soliditetsgraden på 16,1 % er det højeste niveau i de seneste 5 år.

Resultater opdelt i driftstype og størrelse

Tabel 3 Indtjeningen for mælkeproducenter opdelt efter driftsgren og størrelse, 2019

Antal årskøer	Konv., stor race	Konv., jersey	Økologi, stor race	Konv., stor race			
				0-150	150-300	300-450	450+
Antal regnskaber	1.264	160	251	479	489	178	118
Årskøer	213	224	189	96	212	361	647
Landbrugsareal, ha	173	151	261	107	179	250	399
- heraf forpagtet, ha	43	42	111	23	46	60	124
Kg EKM, leveret pr. ko	10.861	9.595	9.719	10.199	10.841	11.260	11.098
Totaløkonomi i 1.000 kr.							
Bruttoudbytte	8.557	8.195	9.600	3.836	8.456	14.708	25.756
Stykomkostninger	4.302	3.918	4.483	1.935	4.239	7.369	12.998
Dækningsbidrag	4.255	4.277	5.117	1.901	4.216	7.339	12.758
- heraf DB kvæg	2.705	2.958	2.661	1.120	2.707	4.787	8.297
Kontante kapacitetsomkostninger	2.338	2.324	2.638	1.055	2.331	3.938	7.023
- heraf løn	737	814	882	196	693	1.396	2.915
- heraf Maskinstation	569	492	601	301	601	924	1.380
Afskrivninger mv.	728	659	763	359	733	1.245	1.965
Resultat af primær drift	1.189	1.294	1.716	487	1.152	2.156	3.770
Afkoblet EU-støtte	468	406	645	293	488	675	1.039
Finansieringsomkostninger	796	767	1.104	315	835	1.339	2.454
Driftsresultat	862	933	1.257	465	805	1.491	2.355
Ejer aflønning	486	470	460	462	506	490	518
Driftsresultat efter ejerløn mv.¹	375	288	820	7	300	988	1.815
Likviditet før anlægsinvesteringer	1.064	889	1.293	553	1.002	1.935	2.850
Aktiver, ultimo	34.482	31.222	38.188	20.550	34.551	52.301	84.155
Gæld, ultimo	26.445	24.486	27.973	11.864	27.826	44.893	73.161
Hensættelser, ultimo	2.209	1.781	3.298	2.264	2.025	2.310	2.546
Egenkapital, ultimo	5.828	4.954	6.916	6.422	4.700	5.098	8.448

¹ Ejerløn mv. indeholder ejerfamiliens løn og korrigerer for værdiændring på stambesætning

Tabel 4 Resultater for mælkeproducenter opdelt efter driftsgren og størrelse, 2019

Antal årskøer	Konv., stor race	Konv., jersey	Økologi, stor race	Konv., stor race			
				0-150	150-300	300-450	450+
Afkastningsgrad landbrug, %	3,1	3,6	4,1	1,3	2,9	4,2	4,7
Soliditetsgrad, %	16,9	15,9	18,1	31,3	13,6	9,7	10,0
Overskudsgrad landbrug, %	11,5	12,6	14,6	6,2	11,0	14,2	14,0
Dækningsgrad, %	50,4	52,6	53,5	50,2	50,1	50,9	50,4
Kapacitetsgrad, %	119,8	123,9	132,5	101,3	118,1	129,4	134,2
Nulpunktssolideringspris, kr. pr. kg EKM	2,23	2,50	2,80	2,17	2,29	2,29	2,28

Investeringer og likviditet

De konventionelle bedrifter investerede netto 94 kr. mere pr. årsko i produktionsanlæg end de driftsmæssige afskrivninger i 2019. Der er dog stor forskel i niveauet afhængig af bedriftsstørrelsen. Bedrifter med over 450 årskøer investerede 900 kr. netto pr. årsko, og de mindre bedrifter havde negative nettoinvesteringer. Økologerne havde en negativ nettoinvestering i produktionsanlæg i 2019 på -60 kr. pr. årsko. Samlet investerede de dog mere end konventionelle bedrifter, idet de investerede for knap 600.000 kr. i jord, hvor de konventionelle var på 360.000 kr. Samlet set er der investeret 150.000 - 250.000 kr. mere, end der har været likviditet til fra driften, og som derfor har skullet finansieres gennem lånoptagelse.

Tabel 5 Investerings- og finansieringsbehov, opdelt efter driftsgren og størrelse, 2019

Antal årskøer	Konv., stor race	Konv., jersey	Økologi, stor race	Konv., stor race			
				0-150	150-300	300-450	450+
Investeringer i 1.000 Kr.							
Driftsbygninger	245	293	254	99	216	296	1.086
Inventar, husdyrbrug	305	254	275	126	373	436	807
Inventar, markbrug	185	175	201	106	149	293	612
Grundforbedring	12	14	7	4	10	37	30
Investering produktionsanlæg i alt	747	736	736	334	747	1.062	2.535
Driftsmæssige afskrivninger	728	659	763	359	733	1.245	1.965
Nettoinvestering produktionsanlæg	19	77	-26	-25	15	-183	570
Jord og immaterielle aktiver	343	161	577	181	297	467	1.240
Nettoinvestering landbrug	363	238	550	157	312	283	1.810
Beboelse, biler og aktiver udenfor landbrug	112	75	204	75	108	119	312
Samlede investeringer	1.202	972	1.518	591	1.153	1.647	4.086
Likviditet i 1.000 kr.							
Likviditet før anlægsinvesteringer	1.064	889	1.293	553	1.002	1.935	2.850
Likviditetsoverskud/-behov	-147	-84	-239	-39	-151	284	-1.333
Nøgletal							
Selvfinansiering, %	88,5	91,4	85,2	93,5	86,9	117,5	69,7
Nettoinvestering produktionsanlæg, kr. pr. årsko	91	343	-140	-258	69	-508	882

10 års udvikling

De næste 3 tabeller viser 10 års udvikling i økonomien for bedrifter med henholdsvis stor race konventionel, stor race økologi og jersey konventionel.

Fald i aktiver og gæld

Den stigende bedriftstørrelse og specialisering i mælkeproduktion er blandt andet med til at resultere i faldende aktiver bundet pr. årsko. Siden 2010 er aktiverne faldet med 58.000 kr. pr. årsko for konventionel stor race til et niveau på 162.000 kr. pr. årsko. Økologerne er faldet med 51.000 kr. til 202.000 kr. pr. årsko. En af grundene til faldet er, at der ejers forholdsvis mindre jord pr. årsko. I gennemsnit ejer de konventionelle bedrifter 0,1 ha mindre jord pr. årsko end for 10 år siden og driver 0,81 ha pr. årsko, hvilket er 0,13 ha mindre end i 2010. Økologerne driver 1,38 ha pr. årsko, hvilket er 0,12 ha mere end i 2011, og de ejer 0,80 ha. Pr. årsko. Gælden for de konventionelle er 124.000 kr. pr. årsko mod 148.000 kr. pr. årsko for økologerne.

Højeste afkastningsgrad hos økologerne

Økologerne har en større aktivmasse end de konventionelle pr. årsko, men har en afkastningsgrad på landbrug, der historisk set over de seneste 8 år er væsentligt højere end de konventionelle. Økologernes afkastningsgrad har således i gennemsnit været 3,4 %, hvilket er 1,1 procentpoint bedre end de konventionelle. Figuren viser, at forskellen især skal ses i, at økologerne har haft et mere stabilt afkast. Især i 2015 og 2016 var der en væsentlig forskel, men de ligger også ofte over de konventionelle i de andre år. Det på trods af, at der er mere kapital bundet i økologi, som har væsentligt mere jord,

hvor der generelt er et lavere afkast på jorden end i husdyrproduktionen, hvilket kan ses, hvis afkastningsgraderne her sammenlignes med dem fra Business Check Kvæg.

Tabel 6 10 års oversigt for konventionelle mælkeproducenter med stor race

År	2010	2011	2012	2013	2014	2015	2016	2017	2018	2019
Antal regnskaber	2146	1905	1811	1748	1.663	1.613	1.488	1.401	1.305	1.264
Antal årskøer	142	148	157	164	165	172	191	198	206	213
Kg EKM leveret pr. ko	8.874	8.918	9.092	9.336	9.754	10.137	10.214	10.420	10.541	10.861
Landbrugsareal, ha	134	138	144	152	155	156	165	168	169	173
- heraf forpagtet, ha	34	36	39	42	43	39	40	40	43	43
Kr. pr. kg EKM	2,35	2,61	2,52	2,87	2,88	2,26	2,15	2,74	2,63	2,57
Totaløkonomi i 1.000 kr.										
Bruttoudbytte	4.212	5.202	5.615	6.347	6.650	5.995	6.412	8.068	7.973	8.557
Stykomkostninger	1.952	2.565	2.891	3.258	3.190	3.280	3.576	3.797	4.052	4.302
Dækningsbidrag	2.260	2.637	2.724	3.090	3.460	2.715	2.836	4.271	3.921	4.255
- heraf DB kvæg	1.608	1.613	1.617	1.956	2.209	1.645	1.578	2.953	2.683	2.705
Kontante kapacitetsomkostninger	1.288	1.416	1.522	1.664	1.774	1.735	1.879	2.042	2.195	2.338
- heraf løn	295	323	354	407	453	476	530	599	656	737
- heraf maskinstation	320	365	403	422	452	439	484	505	516	569
Afskrivninger mv.	84	540	566	575	609	631	676	693	712	728
Resultat primær drift	888	681	636	851	1.077	350	281	1.537	1.014	1.189
Afkoblet EU-støtte	461	459	485	492	498	493	502	498	495	468
Finansieringsomkostninger	829	1.015	984	906	888	902	906	880	826	796
Driftsresultat	-92	170	180	476	688	-60	-123	1.154	682	862
Driftsres. efter ejerløn mv. ¹	-	-	-265	14	246	-414	-577	607	158	375
Likviditet før anlægsinvesteringer	132	393	401	668	898	226	183	1.353	1.183	1.064
Aktiver, ultimo	31.264	29.716	30.306	30.964	30.903	31.346	33.519	33.918	34.078	34.482
Gæld, ultimo	22.357	22.297	23.298	24.483	24.600	25.407	27.747	27.031	26.831	26.445
Hensættelser, ultimo	-	2.465	2.203	2.090	1.867	1.853	1.873	2.018	2.105	2.209
Egenkapital, ultimo	6.999	4.953	4.805	4.390	4.437	4.086	3.900	4.868	5.142	5.828
Nøgletal										
Afkastningsgrad landbrug, %	-	-	1,8	2,3	3,3	0,7	0,4	4,4	2,6	3,1
Soliditetsgrad, %	-	-	15,9	14,2	14,4	13,0	11,6	14,4	15,1	16,9
Overskudsgrad landbrug, %	-	-	8,9	10,6	13,9	3,3	1,9	16,7	10,3	11,5
Dækningsgrad, %	-	-	48,5	48,7	52,5	45,7	44,7	53,5	49,8	50,4
Kapacitetsgrad, %	-	-	107,5	114,4	122,4	97,0	94,0	132,2	115,3	119,8
Nulpunktskonsolideringspris, kr. pr. kg EKM	-	-	-	-	-	-	-	2,29	2,42	2,23

Tabel 7 10 års oversigt for Økologiske mælkeproducenter med stor race

År	2010	2011	2012	2013	2014	2015	2016	2017	2018	2019
Antal regnskaber	311	269	261	252	226	210	213	261	249	251
Antal årskøer	138	144	151	156	159	155	171	178	176	189
Kg EKM leveret pr. ko	8.075	8.088	8.151	8.259	8.694	8.959	9.240	9.428	9.455	9.719
Landbrugsareal, ha	174	187	198	203	214	209	226	234	234	261
- heraf forpagtet, ha	57	63,4	68,9	70,1	75	72	82	89	91	111
Kr. pr. kg EKM	2,83	3,09	2,98	3,32	3,42	3,12	3,34	3,54	3,37	3,36
Totaløkonomi i 1.000 kr.										
Bruttoudbytte	4.766	5.804	6.105	6.549	7.188	6.977	8.163	9.185	8.442	9.600
Stykomkostninger	2.025	2.591	2.963	3.246	3.282	3.201	3.678	4.084	4.200	4.483
Dækningsbidrag	2.742	3.213	3.141	3.303	3.906	3.776	4.486	5.100	4.242	5.117
- heraf DB kvæg	1.600	1.657	1.464	1.684	2.093	1.964	2.409	2.824	2.306	2.661
Kontante kapacitetsomkostninger	1.480	1.636	1.711	1.802	1.980	1.902	2.185	2.309	2.433	2.638
- heraf løn	358	395	426	464	531	528	654	724	755	882
- heraf maskinstation	349	390	403	418	451	445	508	524	551	601
Afskrivninger mv.	331	630	641	634	689	697	731	759	751	763
Resultat primær drift	931	946	789	867	1.237	1.177	1.570	2.032	1.058	1.716
Afkoblet EU-støtte	524	554	592	608	639	585	614	618	616	645
Finansieringsomkostninger	899	1.278	1.161	1.080	1.052	995	1.069	1.132	1.056	1.104
Driftsresultat	170	284	280	447	824	768	1.115	1.518	619	1.257
Driftsres. efter ejerløn mv. ¹	-	-	-141	-11	399	450	726	995	153	820
Likviditet før anlægsinvesteringer	442	543	559	859	1.075	961	1.192	1.477	1.190	1.293
Aktiver, ultimo	35.030	35.058	35.750	35.269	36.480	36.057	37.618	38.180	36.940	38.188
Gæld, ultimo	23.950	24.765	25.573	26.354	27.399	26.359	28.712	28.421	27.398	27.973
Hensættelser, ultimo		2.913	3.108	2.536	3.070	3.103	3.190	3.132	3.086	3.298
Egenkapital, ultimo	8.690	7.380	7.069	6.379	6.011	6.594	5.716	6.627	6.455	6.916
Afkastningsgrad landbrug, %	-	-	2,0	2,2	3,4	3,2	4,2	5,2	2,4	4,1
Soliditetsgrad, %	-	-	19,8	18,1	16,5	18,3	15,2	17,4	17,5	18,1
Overskudsgrad landbrug, %	-	-	10,8	10,7	15,5	14,9	17,4	19,4	9,6	14,6
Dækningsgrad, %	-	-	51,5	50,4	54,5	54,3	55,1	55,7	50,6	53,5
Kapacitetsgrad, %	-	-	113,3	114,1	126,1	125,6	135,1	144,1	116,3	132,5
Nulpunktskonsolideringspris, kr. pr. kg EKM	-	-	-	-	-	-	-	2,81	3,12	2,80

¹ Ejerløn mv. indeholder ejerfamiliens løn og korrigerer for værdiændring på stambesætning

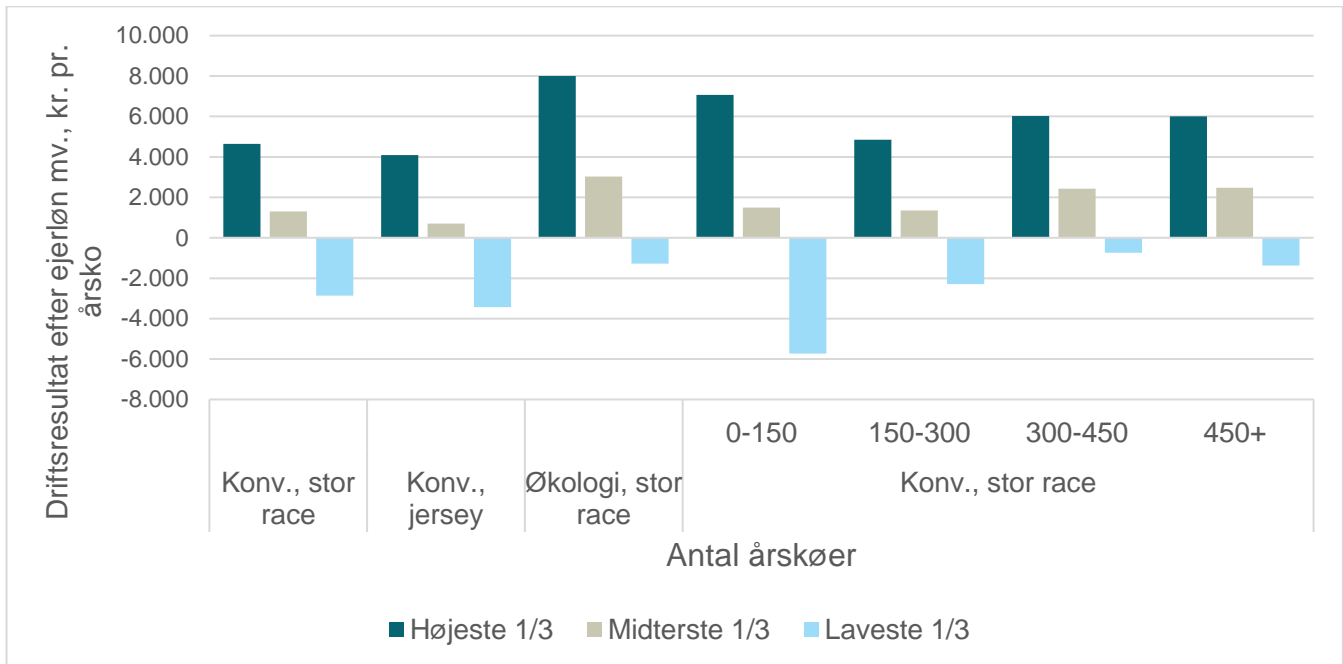
Tabel 8 10 års oversigt for konventionelle mælkeproducenter med jersey

År	2010	2011	2012	2013	2014	2015	2016	2017	2018	2019
Antal regnskaber	240	213	216	215	212	194	187	175	163	160
Antal årskøer	148	156	168	172	172	172	177	193	208	224
Kg EKM leveret pr. ko	8.192	8.396	8.471	8.661	9.035	9.195	9.186	9.228	9.354	9.595
Landbrugsareal, ha	117	120	129	132	132	136	138	148	146	151
- heraf forpagtet, ha	37	38,6	44	45,1	45	45	43	49	45	42
Kr. pr. kg EKM	2,44	2,68	2,63	3,01	3,01	2,33	2,22	2,83	2,76	2,70
Totaløkonomi i 1.000 kr.										
Bruttoudbytte	3.860	4.784	5.315	5.969	6.218	5.372	5.289	6.944	7.166	8.195
Stykomkostninger	1.758	2.288	2.616	2.906	2.861	2.834	2.891	3.191	3.530	3.918
Dækningsbidrag	2.102	2.496	2.699	3.063	3.356	2.538	2.398	3.753	3.636	4.277
- heraf DB kvæg	1.548	1.620	1.692	2.088	2.352	1.609	1.402	2.641	2.624	2.958
Kontante kapacitetsomkostninger	1.208	1.357	1.510	1.612	1.692	1.654	1.658	1.901	2.145	2.324
- heraf løn	288	344	394	435	462	502	501	608	709	814
- heraf maskinstation	276	314	355	369	402	364	381	414	456	492
Afskrivninger mv.	178	474	519	503	530	560	559	576	628	659
Resultat primær drift	716	666	670	948	1.134	324	181	1.276	863	1.294
Afkoblet EU-støtte	389	392	416	414	416	415	402	425	432	406
Finansieringsomkostninger	759	876	929	869	803	827	726	798	794	767
Driftsresultat	-35	228	202	534	747	-88	-143	903	500	933
Driftsres. efter ejerløn mv. ¹	-	-	-210	109	341	-485	-575	392	22	288
Likviditet før anlægsinvesteringer	199	456	375	703	938	199	188	1.044	942	889
Aktiver, ultimo	26.666	26.268	27.411	27.185	26.308	26.666	27.465	29.227	29.458	31.222
Gæld, ultimo	19.232	19.641	20.800	21.395	21.035	21.991	21.991	23.413	23.882	24.486
Hensættelser, ultimo	-	2.108	2.142	1.665	1.384	1.343	1.379	1.433	1.545	1.781
Egenkapital, ultimo	6.154	4.520	4.468	4.124	3.890	3.331	4.095	4.381	4.031	4.954
Nøgletal										
Afkastningsgrad landbrug, %	-	-	1,9	2,9	3,9	0,6	-0,1	3,8	2,3	3,6
Soliditetsgrad, %	-	-	16,3	15,2	14,8	12,5	14,9	15,0	13,7	15,9
Overskudsgrad landbrug, %	-	-	9,0	12,2	15,3	2,7	-0,4	14,7	8,7	12,6
Dækningsgrad, %	-	-	50,8	51,3	54,5	47,8	45,8	54,4	51,2	52,6
Kapacitetsgrad, %	-	-	110,6	120,6	127,7	97,5	90,9	127,5	112,6	123,9
Nulpunktskonsolideringspris, kr. pr. kg EKM	-	-	-	-	-	-	-	2,38	2,62	2,50

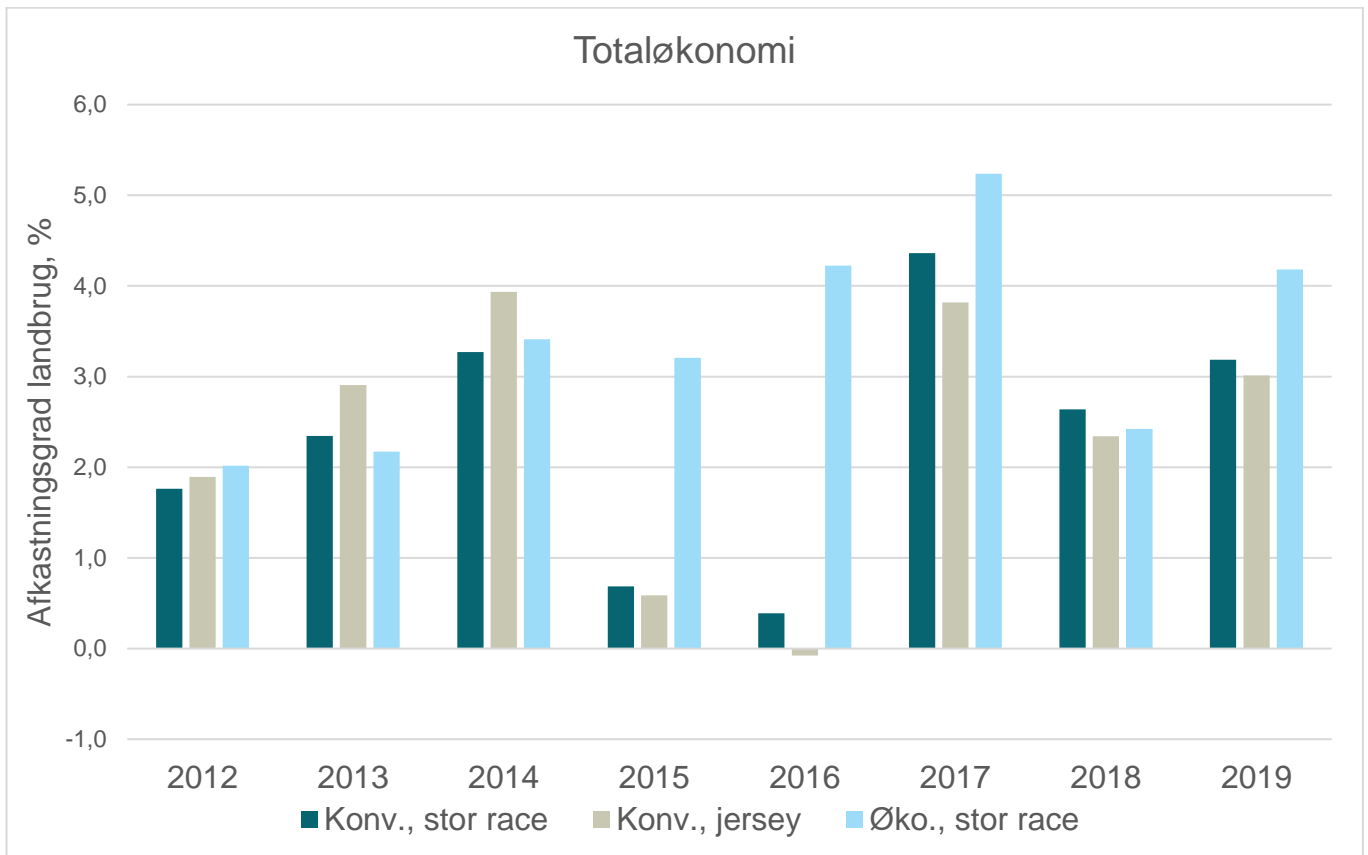
¹ Ejerløn mv. indeholder ejerfamiliens løn og korrigerer for værdiændring på stambesætning

Figurer

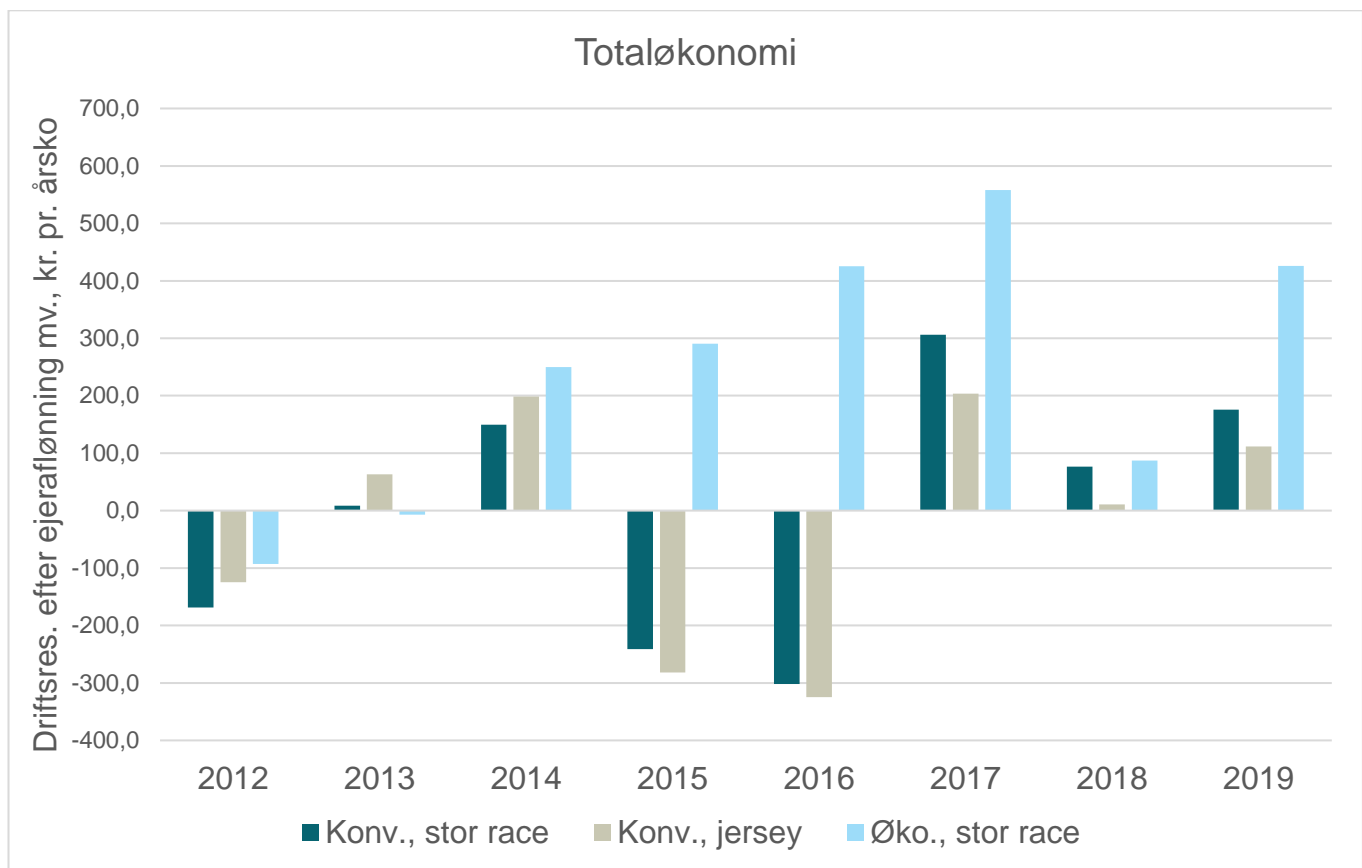
Udvalgte nøgletal er vist grafisk i de efterfølgende figurer.



Figur 1 Spredning i driftsresultat efter ejer aflønning mv.



Figur 2 Historisk udvikling i afkastningsgraden



Figur 3 Historisk udvikling i driftsresultat efter ejer aflønning mv.

Konklusion

Notatet præsenterer de økonomiske resultater for totaløkonomien hos mælkeproducenterne i 2019. Derudover er der en oversigt over økonomien og strukturudviklingen i den danske produktion af mælk gennem de seneste 10 år.